

PAIKUSEPOSTIPAUN

Nr. 2 (182) 17. veebruar 2010

Kuni su küla veel elab, elad sina ka...

Katused on hädaohus

Hoonete omanikud, vaadake oma majade ja kõrvalhoonete katustele kogunenud lumemütsid üle. Tänavune lumerohke talv on juba kaasa toonud mitmeid katusearinguid ning kevade peale tuleb sula saabumist

muutub lumi katustel kordades raskemaks.

Praegu on õige aeg kohev lumi maha lükata ning rahulikult kevadestele sulaladele vastu minna. (Milli Laas)

Eramajade omanikud!

Tuletame meelde, et kütetuude vedu üle 8 T veo- kritega tuleks ära teha enne suurt teede ja tänavate lagunemist. Kui juba veed voolavad ja tänavad pehmed, ei maksa vallamajast

sissesõidulubasid küsima tulla, sest enne suve algust neid siis enam ei saa.

Ka peaksid praegu puu hinnad soodsad olema, sest külm talv on lubanud metsas senisest rohkem tööd teha.

Volikogu kinnitas eelarve

Paikuse valla 2010. aastaks planeeritud eelarve maht on 63 320 961 krooni (2009. a. oli 75 362 229 krooni), s.h 2009. aastast ületulev summa on 2 838 977 krooni. 2010. a eelarve maht väheneb võrreldes 2009. a eelarve mahuga 16,0 %.

Uues eelarves on tulud, kulud ja finantseerimistingimused tasakaalus ja tagavad

valla ülesannete täitmise. Eelarve koostamisel on arvestatud Paikuse valla ajakohastatud arengukavaga aastani 2013. Eelarve koostamisel on järgitud põhimõtteid, et tegevuskulud ei ületaks tulusid, mis koosnevad regulaarsetest maksudest ja vallavalituse ning allasutuste majandustegevusest laekuvatest summast.

Koduvald täis teatrit

ANU JUURMANN

Reformierakonna ja Sotsiaaldemokraatide erakonna noorte liikmete Andry Agardi, Üllar Laidi, Tiit Pääsuke, Helga Miti ja Anu Juurmanni ühisidee pakkuda midagi Sindi, Paikuse ja Tori lastele on teoks saamas.

Kavas on teatrikuu tähistamine märtsis, volbritule süütamine aprillis, lastele maastikusõidu korraldamine augustis ja kadripäevapidustused novembris. Lisaks on plaanis käivitada "poliitikkaklubi" õpilastele ning vestlusringid linna ja valla elanikele alapealkirjaga "Üle valla poliitik".

Teatrikuu - kodu täis teatrit

Esimese ühistööna sündis mõte tähistada märtsis teatrikuud. Et majanduslikult raskel ajal jääb peredel üha vähem võimalusi külastada teatrit, otsustati teater koju kätte tuua ning anda võimalus seda tasuta külastada just lastele. Esinema on kutsutud kooliteatrid, et ühtlasi noo-

red näitlejad saaksid lavakogemust. Üritusi aitavad korraldada Paikuse vallamaja, Sindi seltsimaja ja Tori rahvamaja. Abi näitlejate kohaletoimetamiseks ootame omavalitsustelt. Kringilaua katab Eesti Pagar. Oma sõbrakäie on ulatanud ka Sindi kooliteater, Paikuse põhikooli näitering, TRET3 Torist ja Saabastega Kass Pärnu Kunstide majast.

Etenduste ajad Paikuse vallamajas

10.03 kell 10.30 esineb TRET3 (põhikoolile).

18.03 kell 10.30 esineb Paikuse Põhikooli näitering (lasteaja viimasele rühmale ja algklassidele).

25.03 kell 10.30 esineb Saabastega Kass (kogupere etendus).

29.03 kell 13.00 esineb Sindi kooliteater (õpilastele alates 8.klassist).

Kõik etendused on tasuta. Peale etendusi on kohutised näitlejatega. Meie kooli noored näitlejad lähevad vastukülaskäigule Sinti ja Torisse.

Täiendav info koolide ja lasteadeade õpetajatele Üllar Laidilt 5097745.

Seljametsa külamaja lõpuks valmis!



GRÜNE OTT
Naisteühing Marta liige

Koostöös valla ja tubli ehitaja OÜ Ardis Ehitusega avasid 30. jaanuaril Paikuse Naisteühingu Marta naised Seljametsa külamaja.

Külamaja arendusele suunatud projekti kureeris kohalik naisteühing alates 2005. aastast koos lapsepuhkusoleva vallasekretäri Eve Paasiga. Hoone on lõpli-

kult renoveeritud ja sellele on antud kasutusluba. Seljametsa Lasteaed-Algkool kasutab ruume argipäeva hommikupoolikute kehalise kasvatus tundide ja lasteajaliikumistundide läbiviimiseks.

Ja hetkel ootame asjast huvitatud ettevõtjat, kel jätkub initsiatiivi ja tahtmist anda kaunile ruumile sisu kõikvõimalike vabaaja veetmise võimaluste ja ringideto käivitamisega.

Karikakra unustamatud talvelõbud

ALLA SAUL
TRIIN TONNA

Aasta algus on pakunud talvemõnused kõigile ja igale maitsele. Jaanuari lõpus tellisid Paikuse Lasteaja juhid naabervallast Torist hobuse koos saaniga, et vanemate rühmade lapsed saaksid proovida ehtsat saanisõitu.



Omaette vaatepilt oli hobuse autolt mahalaadimine ja saani ette rakendamine – mis on see ja mis on too ning kuhu need asjad küll käivad?

Karikakra rühma lapsed olid esimesed sõitjad. Kuna saan oli väike, tehti ringe jaanitule platsil jõe ääres grupiti. Sõitsid kõik, ka need, kes algul veidi kartsid. Veel rühma tagasi minneski

oli vaimustus suur ja tahtmine veel saanisõitu teha.

Vaatamata käreale pakasele otsustasime minna ka kauaoodatud talvetrallile Reiu Puhkekeskusesse. Siinkohal täname Rasmuse ema Heidi Vasket, kes oli varakult aja kinnipannud

ja teavitas sellest ka teisi lapsevanemaid.

Kohale jõudes oli avastamist palju: liumäed, lumeskulptuurid, uisurada ja kelgumägi. Liumäest alla laskmist saatsid laste kilked ja naeruhisked. Roniti lumetiigril seljas ja piiluti

lumeoonni. Eriti lõbus oli rongis koos õpetajaga kelgumäest alla lasta.

Õhtu hämardudes läksime majja, kus mängisime pildibingot, kujundasime vildikatega uue valge tsärgi, saime piparkooke ja kakaod.

Seenemetsa kerkis lumelinn

KADRI KARJUS
Seenemetsa elanik

Jaanuarikuu viimasel pühapäeval kogunes hulk Silla küla emasad-isasid ja lapsi Seenemetsa palliplatsile, et üheskoos lumelinn meisterdada. Ilm küll tegevust soosida ei tahtnud, kuna puhus külm tuul, aga ega see entusiasmi vähendanud.

Tubli kaks tundi rassisti kühvlite ja labidatega erinevate lumehunnikute kallal, et neist miskit välja

vormida. Ühel sõpruskonnal oli ees lausa projekt, mille järgi mõõtu võtta. Kuigi lume tugevdamiseks ja kastmiseks vett voolikust me

kätte ei saanudki ja mõned ehitised jäidki pooleli, oli ometi rõõm koostegemisest suur. Lapsed said kõikidest mäekühmudest ka liu proovitud või koobastes roomatud. Kel veel talvistel nädalavahe-

tustel mahti, võiksid oma ehitisi lõpetama tulla.

Kolm paremat „ehitusbrigaadi“ said vallapoolsed meened ja diplomid. Suu

said aga magusaks kõik lapsed. Täname nii osalejaid kui korraldajaid, eelkõige Ludmilla Eeskivi!



Külade kaevuprojekt

LILIA VARIK
Teabespetsialist

Sügisel kuulutas vallavalitsus välja hajaasutuse veeprojekti taotluste vastuvõtmiseks täiendava vooru.

Tähtaegselt, so 10. detsembriks laekus 8 taotlust. Kontrollimisel ilmnis, et kõik on ka abikõlblikud. Önneks pingerea tegemiseks puu-

dus vajadus, sest kõikide taotlejate soovid mahtusid võimalustesse.

Selles voorus määrati toetusi kogusummas 308 067 krooni, sh kolme puurkaevu rajamiseks 167 452 krooni, kolme veepuhas- tusseadme paigaldamiseks 55 662 krooni ning kahe veetorustiku rajamiseks 84953 krooni.

Kolme vooriga kokku on oma veemajanduse

probleemid lahendanud ligi 20 majapidamist. Taotlusi on olnud rohkemgi, kuid mitmel juhul on aasta tagasi puurkaevu rajamiseks abi saanud küsinud hiljem raha puhastusseadmete paigaldamiseks, st tegemist on samade majapidamistega.

Pool antavast toetusest on riigi ja pool valla raha. Tööde kogumaksumusest tuleb taotlejal endal maksta kolmandik.

Paikuse valla 2010. aasta eelarve

TULUD

| | |
|--|-------------------|
| Füüsilise isiku tulumaks | 25 000 000 |
| Maamaks | 1 510 000 |
| Reklaamimaks | 10 000 |
| Riigilõivud | 90 000 |
| Laekumised haridusasutuste majandustegevusest | 3 800 000 |
| Laekumised kultuurialasest tegevusest | 139 000 |
| Laekum. spordi- ja puhkeasutuste majandustegevusest | 120 000 |
| Laekumised sotsiaalasutuste majandustegevusest | 180 000 |
| Laekumised elamu- ja kommunaalasutuste majandustegev. | 7 200 |
| Laekumised üldvalitsemisasutuste majandustegevusest | 30 000 |
| Laekumised muude majandusküsimustega tegelevate asutustelt | 92 000 |
| Üüri- ja renditulud toodetud materjal. ja immateriaalselt varalt | 120 000 |
| Laekumised õiguste müügist | 44 000 |
| Intressi- ja viivisetulud hoiselt | 100 000 |
| Saastetasud | 130 000 |
| Sihtotstarbelised toetused jooksvateks kuludeks | 684 862 |
| Sihtotstarbelised toetused põhivara soetamiseks | 651 999 |
| Mittesihtotstarbelised toetused (tasandusfond) | 12 024 923 |
| Rendi- ja üüritulud mittetoodetud põhivaradelt | 748 000 |
| Kassatagavara | 100 000 |
| Vabajääk | 2 738 977 |
| Laenu võtmine | 15 000 000 |
| KOKKU | 63 320 961 |

KULUD

| | |
|---|-------------------|
| Paikuse Vallavolikogu | 179 600 |
| Paikuse Vallavalitsus | 5 483 286 |
| Reservfond | 1 030 222 |
| Valitsussektori võla teenindamine | 584 400 |
| Üldisloomuga ülekanded valitsussektoris | 240 000 |
| Maakorraldus | 50 000 |
| Valla teed | 946 000 |
| Liikluskorraldus | 5 000 |
| Veetransport | 105 404 |
| Turism | 42 000 |
| Muu majandus | 1 194 100 |
| Jäätmekäitlus | 27 000 |
| Saaste vähendamine | 44 000 |
| Bioloogilise mitmekesisuse ja maastiku kaitse | 292 200 |
| Veevarustus | 679 000 |
| Tänavavalgustus | 1 000 000 |
| Kalmistu | 5 000 |
| Muu elamu- ja kommunaalmajanduse tegevus | 20 000 |
| Paikuse Spordikeskus | 16 507 914 |
| Paikuse Huvikool | 875 264 |
| Paikuse Avatud Noortekeskus (PaNoKe) | 145 000 |
| Paikuse Raamatukogu | 243 706 |
| Seljametsa Muuseum | 340 102 |
| Kultuuriüritused | 520 900 |
| Seltsitegevus | 21 930 |
| Muu vaba-aeg, kultuur (Kultuurirahastu) | 100 000 |
| Paikuse Lasteaed Mesimumm | 8 479 021 |
| Seljametsa Lasteaed-Algkool | 2 587 826 |
| Paikuse Põhikool | 11 878 998 |
| Õpilaste eriliinid | 421 558 |
| Muu haridus, sh hariduse haldus | 4 500 000 |
| Muu puuetega inimeste sotsiaalne kaitse | 749 711 |
| Paikuse Päevakeskus | 552 462 |
| Muu eakate sotsiaalne kaitse | 40 000 |
| Muu perekondade ja laste sotsiaalne kaitse | 880 000 |
| Riiklik toimetulekutoetus | 606 798 |
| Muu sotsiaalsete riskirühmade kaitse | 108 000 |
| Laenude tagasimaksed | 1 834 559 |
| KOKKU | 63 320 961 |

Vallavolikogus otsustati:



15. veebruaril

* võtta vastu Vesiroosi 3 ja 5 kinnistu detailplaneering ning panna see avalikustamisele (loe lk 3);

* kehtestada vallavalitsuse töökord. See on seotud eelkõige elektroonilise istungisüsteemi rakendamisega dokumendihaldussüsteemis Amphora (kuidas toimub valitsuse ja volikogu eelnõude laadimine Amphoras, nende kooskõlastamise kord ning arutamine valitsuse istungil jne.);

* kinnitada keskkonna- ja maakomisjoni koosseis alljärgnevalt: esimees Grüüne Ott, aseesimees Arvo Lorents ning liikmed Reet Jalakas, Janno Tomingas, Margus Saare, Avo Hansberg ja Marina Novikova;

* nimetada valla esindajaks Eesti Maaomavalitsuste Liidu üldkoosolekul Kuno Erkman ja Mait Talvoja ning nende asendajateks vastavalt Ain Jakobson ja Olev Naarits;

* kinnitada valla 2010. aasta eelarve kogumahus 63320961 krooni (vt kõrvalt).

Vallavalitsuses otsustati:

25. jaanuaril 2010

* kinnitada Seljametsa Lasteaed-Algkooli ja Paikuse Lasteaia Mesimumm laste vastuvõtu ja väljaarvamise kord;

* anda kasutusluba Silla külas Vahtramäe tn 3 kinnistul asuvalle üksikelamule;

* algatada detailplaneering Paikuse alevikus Paide maantee 41 kinnistule eesmärgiga jagada see kaheks;

* anda nõusolek Seljametsa tee 5 naaberkinnistult 10 viltu vajunud lepa mahavõtmiseks;

* muuta 2001. aastal kinnitatud pereabikomisjoni koosseisu ja kinnitada uus alljärgnevalt: esimees Helve Reisenbuk, liikmed Anne Järvisaar, Kaie Reial, Eve Kalimulina ja Nele Tamm. Sotsiaalmetoodik Alli Vohu jääb istungite sekretäriks ning sotsiaaltöötajaid kutsutakse vajaduse korral istungile;

* anda nõusolek Edela Kinnisvara OÜ-le Põlendmaale loodusõpperaja ehitamiseks (laudtee, püstkoda, parkla tähtajaga 7 aastat) ja sõlmida osatühinguga õpperaja avaliku kasutamise leping;

* maksta tegevustoetust MTÜ-le Paikuse Naisteühing Marta 13 050 krooni Seljametsa külamaja nooreverimise ehitusjärelvalveteenuse ja laenu intresside tasumiseks ning MTÜ-le Silla Külaselts 8880 krooni vana Reiu raudteesilla korda tegemiseks projekti tellimiseks.

8. veebruaril

* rahuldada kõik neli taotlust reklaami paigaldamiseks (OÜ Albingen, Matti Tilk, OÜ AH Duo, AS Tõnisson);

* lubada Puraviku 8 kinnistult võtta maha kuivanud mänd;

* lõpetada leping praeguse valveteenuse osutaja AS-iga G4S ning võtta vastu AS-i K Grupp pakkumine;

* eraldada Panokele tegevuskuludeks 1/12 eelmise eelarve kuludest, so 12000 krooni, kuna 2010. aasta eelarve pole veel vastu võetud;

* tellida spordi- ja tervisekeskuse projekteerimise täiendavad tööd OÜ-lt WSP Talone kogumaksumusega 30 000 krooni.

Muutkem Naabrivalve abil kodupaik turvalisemaks

ANET ASUMETS
Naabrivalve projektijuht

Naabrivalve on naabrite ühine tegevus kodukoha turvalisemaks muutmiseks. Selleks moodustatakse naabrivalve sektorid. Need haaravad paljukorterilisi elumaju kas tervenisti või trepikodade kaupa, tänavaid või selle lõike, maakohades külasid või ligistikku asuvaid talusid, sivilarajoonides kokkulepitud piirkonda. Kokkulepitud sektori piirid märgistatakse vastavate infoahvlietega.

Iga Naabrivalve liikmel on teiste sektori liikmete kontaktandmed, samuti politsei ja turvateenistuste telefonid, kuhu saab vajadusel helistada.

Paikuse vallas on tänaseks loodud 1 naabrivalve sektor ja see alustas tegevust käesoleva aasta oktoobris, kuid naabrivalve

peale mõeldi juba varem. Naabrivalvega liitumise peamiseks põhjuseks oli kaitsta oma vara ja ennetada kuritegevust. Samuti oli Oru naabrivalve sektori liikmetele oluline vahetada omavahel kontaktandmeid, et vajadusel naabriga ühendust saaks võtta.

Naabrivalve tegevuse nii Oru naabrivalve sektoris kui ka mujal Eestis võib kokku võtta sõnapaari-ga kui märkad, siis reageeri! Naabrivalves osalemine on igapäeva elu osa - võib öelda isegi, et täna üle maailma mitmekümne miljoni inimese eluviis. Naabrivalve raames on kindlasti koosolekuid ja infovahetust, kuid põhiline on ikka see, et inimesed hooliksid, suhtleksid omavahel, märkaksid kahtlasi tegevusi/inimesi ja reageeriks vastavalt olukorrale. Politseitööst on teada juhtum, kus korterivaras põhjendas naabrivalve plakati maja vargile minekut niimoodi: "sest seal plakatiga majas kunagi



ei tea, kes millisest aknast vaatab!..Tartu Ülikooli ja Justiitsministeeriumi poolt läbi viidud uuringud näitavad, et peale naabrivalvega liitumist on paranenud naabrivatevaheline läbisaamine, vähenenud kuritegevus piirkonnas, vähenenud elanike hirm kuritegevuse ees.

Kindlasti on naabrivalvest räägitud külade ja ühistute koosolekutel. Nüüd oleks viimane aeg ammu mõeldu teoks teha! Eesti Naabrivalve tegevusi Pärnumaal toetab Kodanikuühiskonna Sihtkapital. Lisainfo naabrivalve kohta saab: Anet Asumets, Pärnumaa naabrivalve projektijuht, tel 56698446, anet@naabrivalve.ee, www.naabrivalve.ee.

Uude hoonesse tulevad spordi- ja tervisekeskus ning raamatukogu

LIIILIA VARIK
Teabespetsialist

Paikuse spordi- ja tervisekeskuse tööprojekt on valmis. Selle töö tegi WSP Talone OÜ. Projekt läks maksma 354 tuhat krooni.

Olemasolevale põhi-

kooli hoonele tuleb juurde spordisaal kolme täismõõtmelise korvpalliväljakuga ning maadlus-, aeroobika- ja võitluskunsti saaliga. Tervisekeskuse osas leiavad ruumid perearstid, hambarakabinet ja apteek. Praegu vallamajas ja põhikoolis paiknevate raamatukogude asemele tuleb üks avar ja

kaasaegne raamatukogu, see tuleb praeguse spordikeskuse asemele.

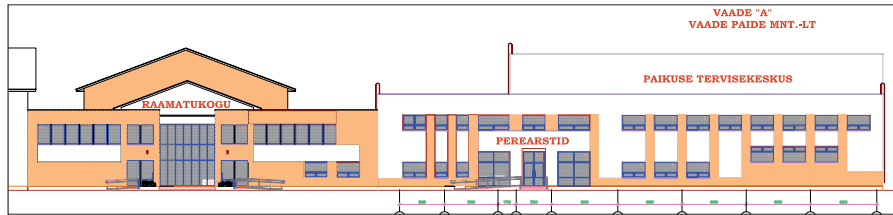
Vallavalitsus on esitanud rahastamistaotluse EL Regionaalarengufondile ja kõik eeldused, et raha eraldatakse, on olemas.

Nüüd, kus ka ehitusprojekt on valmis, saaks kohe rahaasjade kordasaamise

järele hakata valima ehitajat ja siis ka juba ehitustöödega pihta hakata.

Projektiga on huvilistel võimalik tutvuda vallaarhitekti Kadri Karjuse juures, telefon 4420777, kadri.karjus@paikuse.ee.

Joonisel vaade Paide maantee poolt.



Sadama ehitamine Reiu jõe kaldale aitaks korrastada ka ümbruse

KADRI KARJUS
Vallaarhitekt

Vesiroosi tn 3 ja 5 kinnistute planeeringuga lahendatakse Reiu jõe ääres Keraamika tänava piirkonnas (sillast sadakond meetrit ülesvoolu) külalissadama rajamine. Tehtud on ka keskkonnamõju strateegilise hindamise (KSH) aruanne, mis analüüsib sadama asukoha sobivust.

Juba üldplaneering näeb ette, et sadam sinna tuleb, kuid detailplaneering on vajalik, et muuta kinnistute sihtotstarvet üldmaast äri- ja tootmismaaks.

Planeeringu eesmärk on ka lõpetada Reiu jõe paremkalda heakorrastus ja rekonstrueerida Keraamika tänava laokil ümbruse terviklikuks elamu- ja puhkepiirkonnaks. Eelneva

detailplaneeringuga oli planeeritud arendus-eskiislahenduste alusel SPA hotelli ja elamute lõplikud krundid ning hoonestustingimused. Keraamika tänava piirkon-

kaid, administratiivhoonet ja ligipääsuteid koos haljastusega. Sadam mahutaks 12 merekaatri, 16 purjekat ja 17 väiksemat mootor- või aerupaati. Üldplaneeringu

jude strateegilise hindamise (KSH) koostamisele ja uuringutele saanud toetust Ettevõtluse Arendamise Sihtasutusest.

Planeeringu ja KSH aru-



Sellisena näeks välja sadam vaadatuna sillalt Reiu jõe

na tehnoõrgud ja liiklus. Käesolev detailplaneering baseerub varasemal ja planeeritud infrastruktuuriga liitumisele sujuvalt.

1,7 ha suurusele sadama alale kavandab vald kahte

järgi rajatakse ka väiksemaid paadisildu, nt Kiviäja küla juurde, Türgi oja Pärnu jõkke suubumise lähiste ja vabaõhulava juurde.

Vallavalitsus on planeeringule ja Keskkonnamõ-

andega saab tutvuda valla kodulehel <http://www.paikuse.ee/?id=59> ja avalikul väljapanekul vallamajas (loe täpsemalt lk 4 Teadannete alt).

Koos oleme hoidnud teed läbitavad

REET JALAKAS
Keskkonnaspetsialist

Pärnumaal lumerohkusega rekordeid püstitanud talv on olnud ehmatav meile kõigile.

Vallavalitsuse tänud vallakodanikele, kes meile kohe teatasid, kui lumelükkamisel midagi ei laabunud: kas jäi mõni teelõik puhastamata, kadus mõni elektrikapp või tuletoorjuhüdrant ohtlikult lumehange vms. Niimoodi koos ühe asja eest muretsedes oleme suutnud valla teed läbitavad hoida.

Lund lükkavad sahad on sõitnud inimeste jaoks harjumatu kiiresti, mille

kohta on valda ka signaale laekunud. Kiire sõidu taga ei ole oskusteta traktorist, vaid korraka maha sadanud lumekihi paksus ja teearste lumevallide kõrgus - väiksema kiirusega sõites ei ole võimalik lund üle valli lükata.

Kuna loeme hoolega ka lumekoristusele kuluvat raha, püüame lumetõrjet teha maksimaalselt kasu saades, st, et iga väikse lumesaju järel lükkama ei hakata ja suure saju korral alustame siis, kui teavalu- gid kinni minemas.

Töödel on järjekord

Traktoristid alustavad oma tööpäeva tavaliselt kell 4

hommikul. Esimesena lükatakse lumi kõnniteedelt, koolibussi ringilt, lasteaedade-koolide juurest, siis alevikust ja tihedasustega küladest ning viimaseks jäävad üksikute majadeni viivad teed.

Lumekoristus vallas tähendab teede ja tänavate puhastamist lumest. Sellega kaasnevad sissesõiduteede ette tekkivad lumevallid tuleb majaomanikud ja korteriühitused siiski endal koristada.

Erateede ääred korda

Suureks hädaks erateede puhul on teearsed puoksad, mis lume raskuse all on teele kaldunud ja lõhuvad

traktorite peegleid. Palume tulevaks talveks teearsed võsast puhastada, vastasel juhul vald seda teed lumest tasuta puhastama ei hakka.

Talv on rahu aeg looduses. Varume meiega talviseks autosõiduks mõned minutid lisa-aega, valime lumise ilmaga lapsevankri asemel kelgu ja ärme heidame meelt, kui mõnikord peame oma ukseesist kaks korda lumest puhastama. Osadelt inimestelt ootame rohkem sallivust.

Tundkem kõik koos lumerohkest talvest rõõmu, sest õues lund rookides on juba kuulda tihaste kevadisi laulu.

Arved läksid väiksemaks

Olen kuulnud arvamusi, et meie vald priiskab tänavavalgustusega. Ka seda, et osa uuest Paide maantee valgustusest tuleks välja lülitada.

Vallavalitsus toomis kuld kokkuhoiaks aga sellisel, et paigaldas vanade 250 W lampidega valgustite asemele 70 W ja 100 W ning valis soodsama elektriühikuga paketi.

Tulemusel on rõõmutav - kui 2009.a. jaanua-

ris kulus aleviku keskuse valgustusele 11 541 kwh elektrienergiat, siis selle aasta jaanuaris 10 200 kwh. Kahetariifse hinnapaketi asendamine küttepaketiga langetas aga kwh hindu 1.37 kroonilt 1.09-le.

Eelmisel aastal alustatud vanade välisvalgustuslampe väljavahetamine säästlikematega annab seega märgatavat kokkuhoiu ja see töö jätkub. (Ain Jakobson)

Ohtlike jäätmete veoring

Kodus majapidamises tekkinud ohtlike jäätmeid saab vallakodanik tasuta üle anda Paikre prügilas või Paikre sorteerimisjaamas. Hiljem tasub vald selle eest arvete alusel oma eelarvest.

Sügisene ohtlike jäätmete kogumising jäi kahjuks ära, kuna SA Keskkonnainvesteeringute Keskus (KIK) otsustas taotluse alusel raha eraldamise alles detsembris.

Paide maantee rekonstrueerimine jätkub

AIN JAKOBSON
Abivallavanem

Käesoleval aastal on kavas koostöös Lääne Teedekeskusega jätkata eelmisel aastal alustatud Paide mnt rekonstrueerimist.

Eelmisel aastal sai korda Paide maantee Teeveere tänavast kuni Pärnade puiesteeni, mis muutis oluliselt ohutumaks laste koolitee. 2010. aasta suvel on kavas korda teha Paide mnt teise etapina Riigi Metsamajandamise Keskuse kontori esine teelõik koos mahasõituga Teeveere tänavale ning alevikust Sindi linna poole kulgev teelõik koos Paide maantee - Seljametsa tee ristmiku ümberehitamisega ringliiklusega ristmikuk.

Tegemist on valla esi-

mese ringristmikuga, mis muudab kogu aleviku liikluskorraldust huvitavamaks. Eelkõige aga muutub Seljametsa ja Linnuriigi poolt tulijatele lihtsamaks peateele pööramine, mis Sindi poolt Pärnusse töölerutajate arvukuse tõttu on täna omaette närvidemäng.

Kuna Paikuse aleviku Paide maantee on tegelikult osa Pärnu-Tori riigimaanteest, siis selle rekonstrueerimist rahastab Maanteeamet, kuid sellega kaasnevad tööd, nt tänavavalgustus, tehakse korda valla vahenditega.

Käesolevaks ajaks on ehitusprojekt tehtud ja toimub selle kooskõlastamine. Järge jääb ootama tööde kolmas etapp, mis hõlmab teelõiku Seljametsa tee ristmiku kuni Pärnuse pst mahasõiduni.

Vastuvõtukord teeb reeglid

Vallavalitsus kinnitas esmakordselt Seljametsa Lasteaed-Algkooli ja Paikuse Lasteaia Mesimumm laste vastuvõtu ja väljaarvamise korra.

Vastavalt korrale võetakse vastu lapsi kõigepealt asutuse teeninduspiirkon-

nast (Seljametsa LAK-il Seljametsa, Tammuru, Põlendmaa ja Vaskräama küla ning Paikuse lasteaial Paikuse alevik ja Silla küla) ja alles vabade kohtade olemasolul teeninduspiirkonnaväliselt: esiteks Paikuse vallast ja alles siis väljastpoolt.

Maamaksu teade

Postkastidesse jõudnud maamaksutead on tekitanud inimestes veidi segadust. Põhjuseks on asjaolu, et 1. jaanuarist 2010 kehtima hakanud seadusemuudatuse kohaselt kuni 1000 krooni suurune maamaks tuleb nüüd tasuda ühekorraga 31. märtsiks. Üle 1000 krooni-

sest maamaksust tuleb 31. märtsiks maksta vähemalt pool, kuid mitte vähem kui 1000 krooni. Ülejäänud osa maamaksust tasutakse hiljemalt 1. oktoobriks. Kui maksusumma on alla 50 krooni, siis maksuteadet ei väljastata. (Vallavalitsus)

Õnnitleme eakamaid sünnipäevalapsi

AINO PITSAL
ELLI BAKHOFF
KALJU VAARPUU
EDUR JÄÄGER
MEETA KIRIKAL
HILDA LOORENTS
LILLI TILK
GALINA ROOTSMA
KAAREL URLA
MAIMU KASEMETS
MARIA HÖBENIK
ELENA KÜLMASU
ARNOLD PABOR
HELJU RÕUK
ELLA JAAKSON
ARMILDA SOO
LEONIDA KALDA
YURY KRYUKOV
KALJU REESALU
HELLE-MAI ÜPRAUS
OLGA LILOVEER
ELLI RÄTSEPP
SILVI PARDEL
LAINE LINNAMÄE



Õnnitleme!



KEN MARTI SAARE
ema Sirje Sarv
isa Martin Saare

10.01.2010

IRIS PAULBERG
ema Tatjana Judina
isa Raigo Paulberg

21.01.2010



OÜ Uus Henri toidukauplus
Pai pood on avatud:
E - L 9 - 21
P 9 - 20

19. veebruaril algusega kell 20
Paikuse vallas
Stiilipidu esimese Vabariigi teemadega
"Mu Isamaa armas."



Õrksamisaja laulud.
Tantsutajaks ans.
"Vennakese."
Töötab kohvituba.
Pääse pidusse 50.-

TEADAANDED

Vesiroosi tn 3 ja 5 maaüksuste Keskkonnamõju strateegilise hindamise (KSH) aruande avalik väljapanek toimub 9.02.-1.03.2010 vallamajas tööpäeviti kell 8-18. Arutelu toimub vallamajas 2.03.2010 kell 15. Kuna tegemist on üldplaneeringut muutva detailplaneeringuga, siis kestab väljapanek 4 nädalat: 16.02.-15.03.2010. Detailplaneeringu avalik arutelu toimub 15.03.2010 kell 10 vallamajas. Kõigil isikutel on õigus KSH avaliku väljapaneku esitada vallavalitsusele KSH aruande kohta kirjalikke ettepanekuid, vastuväiteid ja küsimusi kohti peal või saata postiga. Tel 442 0770, faks 442 0774; e-post: info@paikuse.ee.

Pärnu Naiste Varjupaik on mõeldud lähisuhtevägivalla all kannatavatele naistele. Varjupaik võtab abivajajaid vastu ööpäevaringselt. Vajadusel saab naine varjupaika kaasa võtta ka lapsed. Ära jää ükski, otsi abi! Telefon 53981620 24 h

KUULUTUSED

Müüa sajandi vanust käsitsi tahatud seinapalki ja korstnake ning samast palgis väiksemat ehitist. Teostame ka erinevaid puuditöid. Samas otsin lagunenuid hoonega või tühja krundi suvekodu rajamiseks (ca 15000.-), 58033568.

Lume koristus katustelt ja hooivest. Vajadusel ka muud heakorratööd (nt puude langetamine), 59039990.

Geelküinte paigaldus ja hoolus soodsalt, 55986825.

Ostan vanu Kalevi šokolaadi pabereid, 56248965.

Müüa Opel Corsa 1,2 (kehtiv ülevaatus ja kindlustus, 6000.-) 56603993.

Vahetada mõtteline pool ühepereelamust Paikuse alevis ühe- või kahetoalise mugavustega korteri vastu, 5226413.

Müüme, paigaldame ja hooldame ioon-, tahke- ja muid küttesüsteeme, teostame sanitaartehtnisi töid (sh avaritööd). OÜ Kumely Teenused, Tamme tn 4, 56633797.

Ürituste ajakava

- 07.03 kell 11 Valla eakateklubi peohommik vallamaja saalis
- 07.03 kell 11 Rahvaspordiüritus: Suusapäev Paikusel Spordikeskuse juures
- 08.03 kell 14 Näitus: "Naistele naistest" (Riina Kappaku erakogu ja Seljametsa Muuseumi eksponaadid) Seljametsa Muuseumis.
- 12.03 kell 10 Emakeele päev Seljametsa Lasteaed-Algkoolis
- 14.03 kell 12 Paikuse Osavaim korvpallur 2010 V etapp Paikuse Spordikeskuses
- 17.03 kell 19 Mälumängu turniir vallamaja saalis
- 23.03 kell 19 Kevadine tervituskontsert vallamajas

TÄNU

Täname ansambel Lustilikku, kes käis Seljametsa Elulusti rahvast tervitamas kaunitest sõbrapäevalauludega.

Aili Aasa

Seljametsa muuseumis avatakse

8. märtsil kell 14

näitus "Naistele naistest"

Eksponaadid Riina Kappaku erakogust ja Seljametsa muuseumi kogudest.

22. veebruaril vallamaja ees kell 12-14, Tammuru hoidlas kell 12-19

TOIDUKARTULI MÜÜK



Erinevad sordid 10 ja 25 kg kottides.

Hind 4 kr/kg, info 5115376

Ka koju toomise võimalus!

NB! Kui temperatuur langeb alla -4 kraadi, toimub müük vaid hoidlast!

Vastlatrall Seljametsas



14. veebruaril tähistasime sõbrapäeva ja Tiigriaasta algust lõbusalt ja sportlikult Vastlapäeva tralliga Seljametsa kooliõuel. Vastlalius ja teatevõistlustes oli pea paarsada nii suurt kui väikest osalejat. Võistluste peakorraldajateks olid mesilane - Vahur ja hunt - Kaie. Abilistena osales veel teisigi toredaid tegelasi, kes pildil ka näha on.

SPORT SPORT SPORT

Suusapäev tuleb kooli pargis
7. märtsil kell 11 tuleb soodsate ilmaolude korral Paikuse Põhikooli pargis suusapäev, kus saab võistelda klassikatehnikas nii sprindis kui ka viimase mehe sõidus.
Sprindis on raja pikkuseks 300-900 m sõltuvalt vanuseklassist. Viimase mehe sõidus sõltub distants

osalejate arvust. Parimaid premeeritakse medalite ja diplomiga. Vanuseklassid on: kuni 7 aastased lapsed, 8-11 aastased (poisid ja tüdrukud), 12-16 aastased (poisid ja tüdrukud) ning täiskasvanud (mehed ja naised). Info telefonil 555 78 651, Roland.

Maakonna talimängud kestavad

Käimas on Pärnumaa XXX talimängud, kus on hetkel toimunud kaheksa ala ja Paikuse vald asub üldkokkuvõttes 3.ndal kohal.

Jäänud on veel neli ala. Lõplik seis selgub 6.märtsil Pärnu Spordihallis, kus mängitakse korvpalli finaalmängud ja kus osaleb ka Paikuse meeskond. Ülevaadet võistlustest saab vaadata

www.psl.ee

Ükste ees on vabariigi talimängude finaali
27. ja 28. veebruaril toimub finaali ka Eesti valdade XVIII talimängudel, mis toimub seekord Väike-Maarjas.

Finaalis asuvad võistlustulle ka Paikuse valla male- ja lauatennise võistkonnad. (Roland Siimanis)

Probleemiks on valesti paigaldatud suitsuandur

VIKTOR SAAREMETS
Päästkeskuse pressiesindaja

Eelmisel aastal Lääne-Eesti Päästkeskuse hallatavas kuues maakonnas kontrollitud 648 majapidamises oli enamuses suitsuandur olemas. 26 juhul see puudus, 118 juhul oli probleemiks vale paigaldus.

Kontrollimisele eelnes tulekahjusündmuste analüüs, millest selgus, kus on kontrolli läbiviimine vajalik. Tuleohutusbüroo juhataja Jaak Jaansoo sõnul tehti kodudes, kus suitsuandur puudus, enamasti suuline ettekirjutus. Enamlevinud oli vale asukohavalik, nt andur oli paigaldatud seinale. Aga oli ka "leidlikumaid" lahendusi: suitsuandur koos

karbiga seinal naela otsas või riputatud õmblusniidiga laevalgusti külge. Nii pidavat kõige lihtsam olema anduri korrasolekut jälgida ja patareisid vahetada. Suitsuandur tuleb paigaldada ikka lakke ning hilisem korrasolek, kontroll ja patareide vahetamine on samuti inimeste endi kohustus.

Kontrollimist jätkatakse ka sel aastal, teatades reeg-

lina vähemalt kaks nädalat ette. Kuna suitsuanduri teemal on räägitud juba aastaid, muutuvad selle puudumise korral ka karistused karmimaks. Eelmisel aastal hukkus Lääne-Eesti Päästkeskuse kuues maakonnas tulekahjudes 13 inimest - ühelgi juhul ei olnud elamusse paigaldatud suitsuandurit.

Toimetus Pärnade pst 11 tuba 9.
Telefon 442 0770, e-post: lillia.varik@paikuse.ee
Toimetaja Liilia Varik, küljendaja Riita Lillemets, 1400 eksemplari trükkis OÜ Hansasprint.
Kuulutuste vastuvõtt toimetuses
tööpäevadel 9.00-17.00, lõuna 13.00-14.00.
www.paikuse.ee

Mälestame lahkunuid

Hildegard Pärn 12.05.1926 - 29.01.2010
Zoya Pabor 25.08.1926 - 03.02.2010
Ully Tohv 03.11.1932 - 14.02.2010

